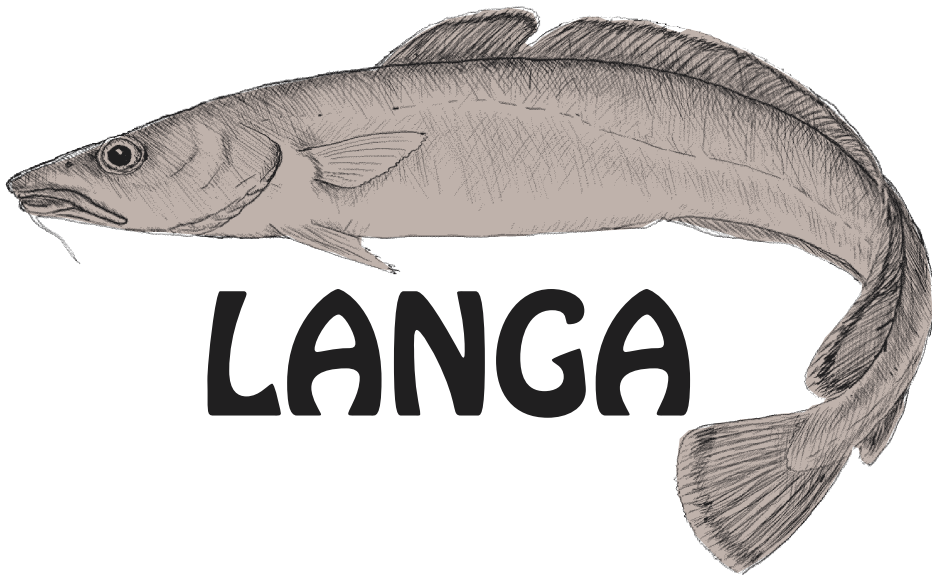


Lífriki sjávar



eftir
Vilhelínu Vilhelmsdóttur

LANGA

Flokkur

Beinfiskar Osteichthyes

Ættbálkur

Þorskfiskar Anacanthini
(Gadiformes)

Ætt

Þorskaaætt GADIDAE

Tegund

Langa *Molva molva* (Linnaeus, 1758)

Önnur íslensk nöfn:

skrokklanga

Erlend nöfn

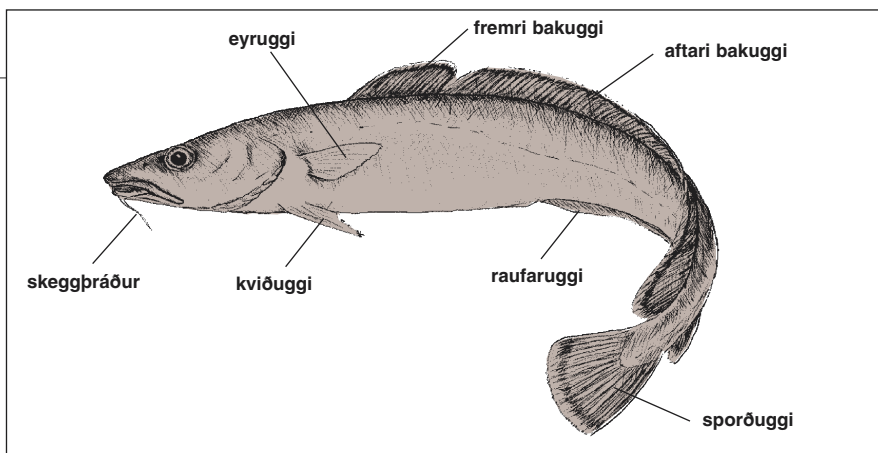
Færeyska: longa; danska: lange; norska: lange; sænska: långa; þýska: Leng; franska: grande lingue, Julienne, lingue franche; enska: ling; spænska: maruca; portúgalska: maruca, donzela; rússneska: Morskaya stchuka; ítalska: molva azzurra; gríska: pontinki; pólska: molwa

Lýsing

Langa er sívalur, mjór og langur beinfiskur með langan haus og stóran lítið eitt undirmyndan kjaft með fremur smáum tönnum.

Langan er með skeggþráð og frekar smá augu. Bakuggar eru tveir, sá fremri stuttur en sá aftari mjög langur. Gotraufaruggi er einn og langur en mun styttri en aftari bakuggi. Sporðblaðkan er bogadregin fyrir endann. Eyruggi og kviðaruggar eru í meðallagi stórir. Hreistrið er smátt, roðið þykkt og rákin er greinileg.

Liturinn er móbrúnn að ofan en ljós að neðan. Áferðin getur



1. mynd Langa (*Molva molva*).

verið nokkuð mismunandi dökk og stundum mótar fyrir óreglulegu munstri. (Sjá 1. mynd.)

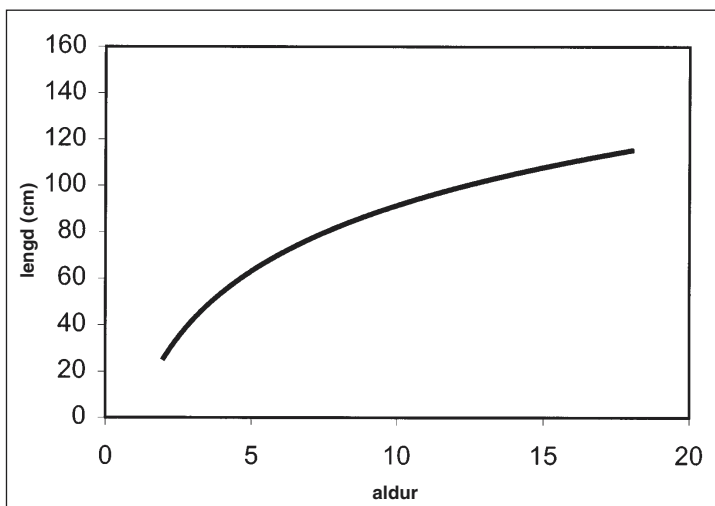
Langa vex allhratt einkum fyrstu árin. Eins árs er hún um 18–20 cm og vex síðan um 8–10 cm á ári næstu þrjú til fjögur árin. Langan verður kynþroska 5–8 ára, hængar heldur fyrr en hrygnur. Hún er þá um 60–80 cm og vegur um 2–5 kg. Talið er að langan geti orðið a.m.k. 25 ára.

Langan getur orðið yfir 2 m að lengd. Lengsta langa sem vitað er um að veiðst hafi hér við

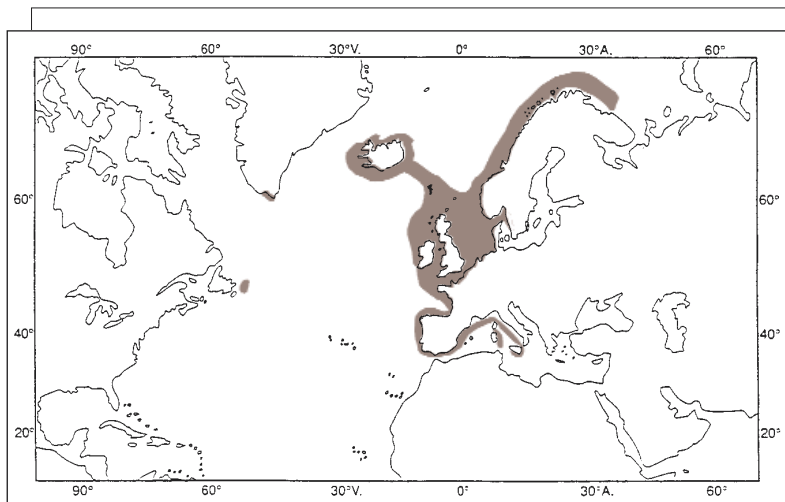
land veiddist út af Vestfjörðum og var 2 m að lengd. Í lönguafanum á Íslandsmiðum er langmest um 70–95 cm langan fisk, sem vegur um 2–6 kg. Umtalsverður hluti aflans er þó stærri og þyngri fiskur, en 120 cm langa vegur yfir 10 kg. Í afla veiðiskipa hér við land er tiltölulegu lítið er um fisk minni en 50 cm og stærri en 130 cm.

Heimkynni

Heimkynni löngunnar er NA-Atlantshaf frá Barentshafi (Murmansk) meðfram Noregsströndum



2. mynd Vöxtur löngu.



3. mynd Útbreiðsla löngu í N-Atlantshafi.

suður í Skagerrak og Kattegat. Hún er í Norðursjó, við Bretlandseyjar og suður í Biskayaflóa. Hún er einnig algeng við Færeyjar og Ísland. Flækingar hafa fundist við Gíbraltar, í Miðjarðarhafi. Enn fremur við SV-Grænland og á Stórabanka í NV-Atlantshafi.

Við Ísland finnst langa allt í kringum landið. Það er þó mun meira um hana í hlýja sjónum við Suðaustur-, Suður- og Suðvesturland en í kalda sjónum út af Norður- og Austurlandi.

Stofnar

Hrygningarsvæði löngu virðast vera mjög dreifð um útbreiðslusvæði hennar. Þótt vaxtarhraði sé nokkuð breytilegur eftir svæðum hefur enn sem komið er ekki verið unnt að sýna fram á mismunandi stofna löngu í NA-Atlantshafi. Líklegt er talið að sérstakir stofnar séu við Noreg og Ísland. Óljósara er með skiptingu í stofna á öðrum hafsvæðum.

Göngur

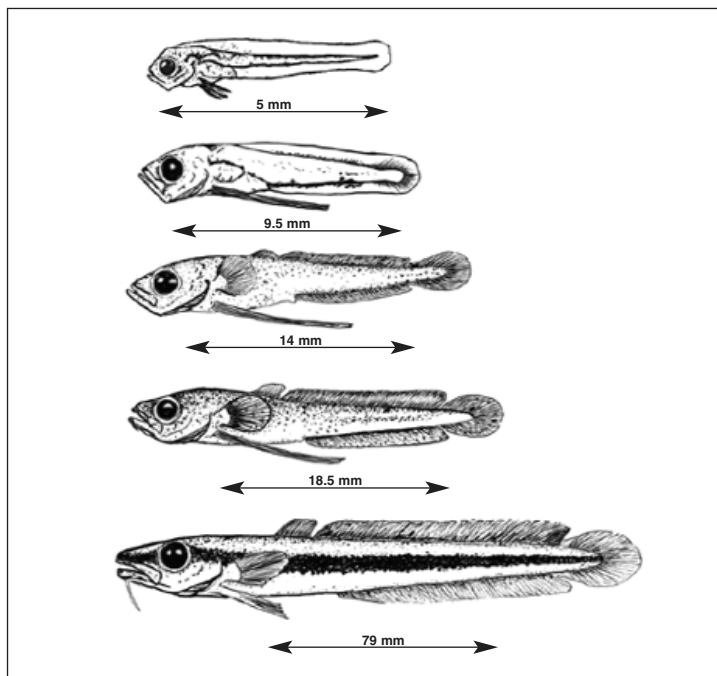
Lítið er vitað um göngur löngu annað en það að hún gengur frá uppeldisvæðum norðan og austan lands í hlýja sjóinn sunnan lands. Hún virðist ekki safnast í þéttar torfur frekar en keilan,

þótt einhverjar göngur eigi sér stað til helstu hrygningarsvæðanna.

Lífshættir og æxlun

Langan er botnfiskur sem veiðst hefur á 15–600 m dýpi, en hefur fengist allt niður á 1000 m dýpi. Hún er algengust á 100–400 m dýpi. Það er einkum ungvíðið sem finnst á minna dýpi en 100 m. Langan heldur sig aðallega á hörðum botni eða á grýttum sandbotni.

Langan hrygnir m.a. við Noreg, Færeyjar og í Biskayaflóa og hafa egg hennar fundist víða í NA-Atlantshafi. Hér við land hrygnir hún út af suðurströndinni, frá Hornafirði til Breiðafjarðar á 150–300 m dýpi. Mest er hrygningin á svæðinu frá Reykjanesi til Vestmannaeyja í tiltölulega hlýjum sjó, um og yfir 7 °C.



4. mynd Seiði löngu á mismunandi þroskastigi.

Hér við land hrygnir hún einkum í maí og fram í júní og er það nokkru seinna en t.d. á Norðursjávarsvæðinu, við Færeyjar og á Rockall-Shetlandsvæðinu.

Egg löngunnar eru mörg en smá. Algengur fjöldi er 5–20 milljónir en geta verið 60 milljónir í einni hrygnu. Fer fjöldinn mikið eftir stærð hrygnunnar. Eggin eru svíflæg og hafa fundist á 30–400 m dýpi. Seiðin eru 3–4 mm við klak. Þau eru einnig svíflæg, halda sig nokkru grynnra en eggin eða á 30–100 m dýpi. Hér við land berast þau með straumum vestur fyrir land. Annars er lítið vitað um afdrif seiðanna frá því þau hverfa síðsumars úr svífinu um 8 cm að lengd uns langan veiðist sem 35–40 cm langur fiskur nálægt landi. Í togararalli hafa þó einstaka sinnum fengist um 20 cm fiskar.

Fæða

Langan er ránfiskur og lifir mest á öðrum fiski. Tegundasamsetning fæðunnar fer mikið eftir því hvaða tegundir eru fyrir hendi í nægjanlegu magni á hverjum stað. Áberandi í fæðunni eru t.d. spærlingur, kolmunni, gulllax, síld og jafnvel þorskur, ýsa og flattiskar. Auk fiska étur hún m.a. smokkfiska, krabbadýr og skrápdyr.

Óvinir

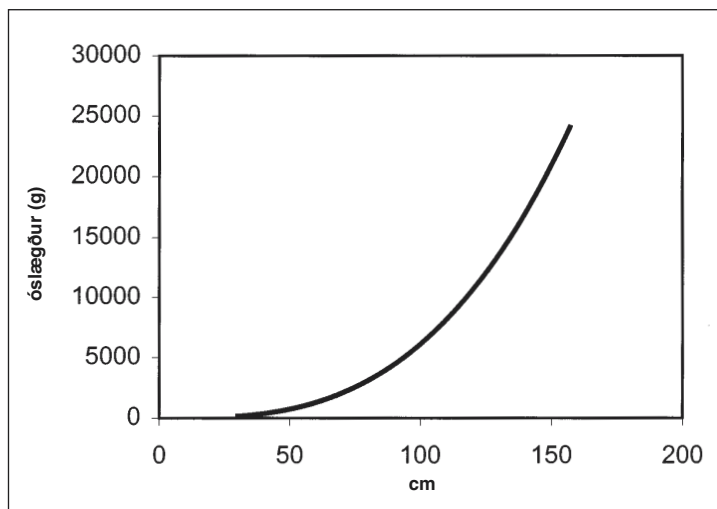
Helstu óvinir löngunnar auk mannsins eru stærstu fiskar eins og hákarl. Þá er hún einnig étin af höfrungum og háhyrningum. Ýmiskonar sníkjudýr sækja einnig á hana, bæði innvortis og útvortis.

Nytsemi

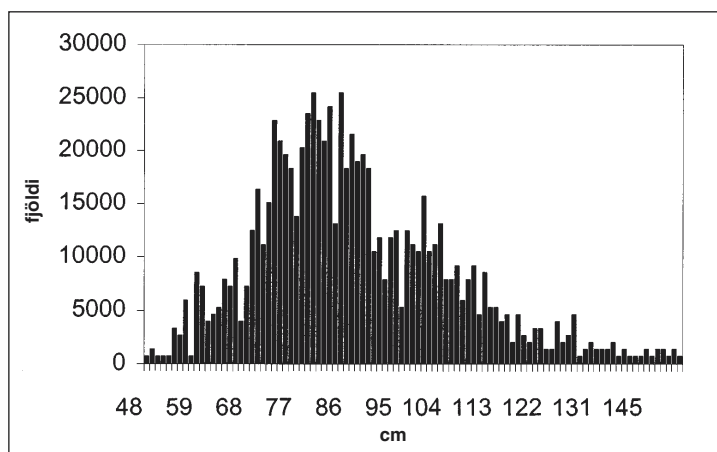
Í Norðaustur-Atlantshafi hefur árlegur lönguafli oftast verið á bilinu 40–50 þús. tonn í seinni tíð, en var mestur árið 1973 eða tæp 68 þús. tonn. Þessi afli hefur að miklu leyti verið fenginn sem aukaafli á línu og í botnvörpu. Þó hafa Norðmenn sóst sérstaklega eftir löngu (ásamt keilu) á vissum svæðum og veitt hana

með línu. Helstu veiðisvæði fyrir löngu eru við Noregsstrendur, í Norðursjó, norðvestan Bretlandseyja, við Færeyjar og Ísland. Auk Norðmanna eru það einkum Frakkar og Skotar sem hafa veitt löngu í Norðursjó og norðvestan Bretlandseyja.

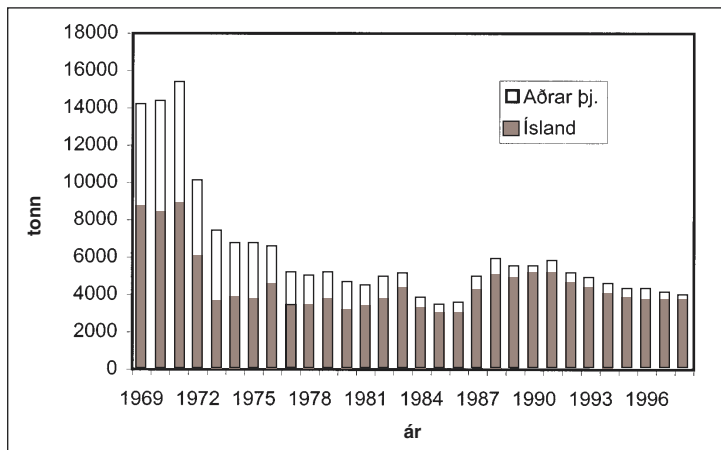
Við Ísland veiðist langan jöfnum höndum á línu, í net og botnvörpu, að mestu leyti sem auka-



5. mynd Lengd og þyngd.



6. mynd Lengdardreifing í lönguafli við Ísland 1990–1998.



7. mynd. Lönguafli við Ísland.

aflí við annan veiðiskap. Veiðisvæðin eru að langmestu leyti sunnan- og suðvestanlands.

Lönguafli á Íslandsmiðum var mjög sveiflukennður fram eftir öldinni. Hann náði hámarki árið 1971 og var þá rúm 15 þús. tonn. Þar af var aflí Íslendinga tæp 9 þús. tonn og hefur aldrei verið meiri, hvorki fyrr né síðar. Síðastu tvo áratuginna hefur ársafllinn oftast verið á bilinu 4-6 þús. tonn, þ.e. minni en helmingur þess afla sem áður var.

Síðasta áratuginn hefur aflinn smátt og smátt dregist saman og árið 1998 var heildarafli löngu kominn niður fyrir 4 þús. tonn. Aflí útlendinga þessi ár hefur verið á bilinu 300 til 600 tonn.

Aflinn er seldur ferskur til Bretlands, Þýskalands og Frakklands, en saltaður, flattur eða flakaður, til Frakklands, Belgíu, Miðjarðarhafslanda og Suður-Ameríku.

Heimildir og itarefni

Bjarni Sæmundsson. 1926. *Íslensk dýr I. Fiskarnir*. Reykjavík, Bókaverslun Sigfúsar Eymundssonar, bls. 266-270.

Gunnar Jónsson. 1992. *Íslenskir fiskar*. Reykjavík, Fjölva útgáfan, bls. 303-304.

Jutta V. Magnússon, O.A. Bergstad, N.R. Hareide, J. Magnússon, J. Reinert. 1997. *Ling, Blue Ling and Tusk of the Northeast Atlantic*. Nordic Council of Ministers, Tema Nord, Fisheries: 535. 61 bls.

Karl Gunnarsson, G. Jónsson, Ó.K. Pálsson. 1998. *Sjávarnytjar við Ísland*. Reykjavík, Mál og Menning, bls.196-198

ISBN 9979-0-0537-8



9 789979 005377